

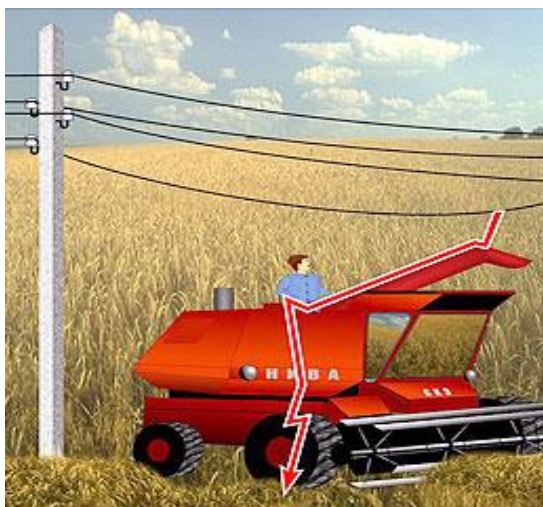
## **Электробезопасность при выполнении сельскохозяйственных работ вблизи воздушных линий электропередачи**

Не уменьшается число несчастных случаев во время производства сельскохозяйственных работ, производимых в охранной зоне линий электропередачи.

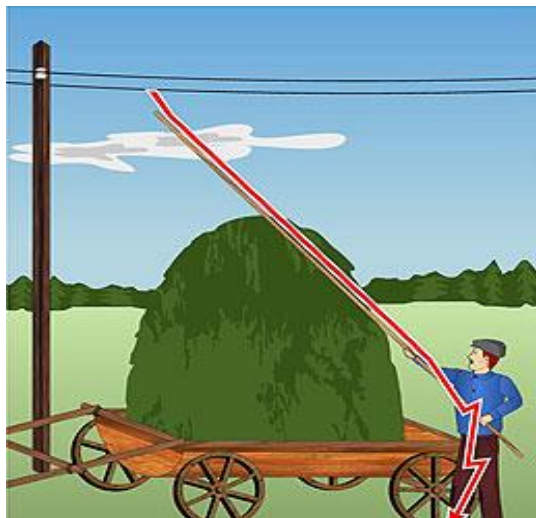
Многих трагедий можно было бы избежать, если бы комбайнеры, трактористы и работники зернотоков соблюдали правила при работе с электромеханизмами вблизи линий электропередачи.

### **Основные правила работ в охранной зоне ЛЭП**

- ❁ Нельзя сидеть на бункере комбайна при приближении к воздушным линиям электропередачи



- ❁ Запрещается останавливаться под линиями электропередачи и заниматься ремонтом



- ❁ Движение машин под проводами воздушной линии электропередачи допускается только в транспортном положении, в месте наименьшего провисания проводов, ближе к опоре и под надзором ответственного лица за безопасное производство работ. Маршрут перемещения должен быть указан в путевом листе.

В случае соприкосновения подъемного механизма или других частей машины с токоведущими проводами механизатор должен как можно быстро разорвать контакт и отвести подвижную часть механизма от токоведущих частей. Нужно помнить, что водитель в кабине машины с пневматическими колесами и гусеничного трактора находится под потенциалом электрического поля, но это может быть безопасно

Опасность создает шаговое напряжение или контакт человека с металлическими частями машины.

При попадании под напряжение кабину машины следует покидать таким образом:

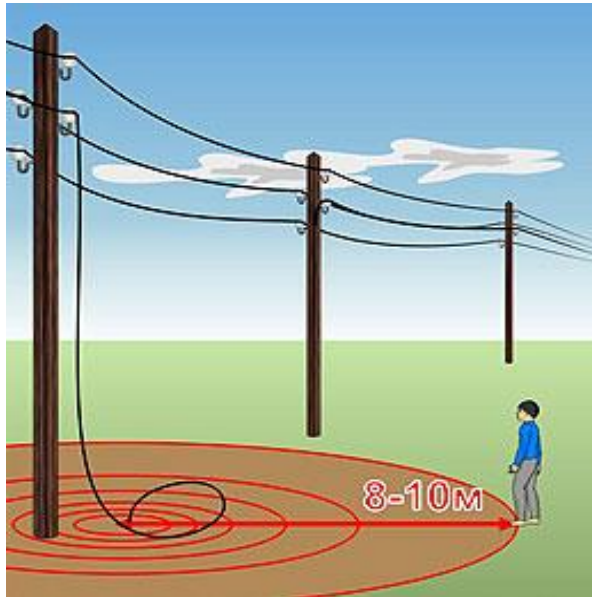
- ✿ спрыгнуть на землю обеими ногами, не касаясь корпуса машины;
- ✿ прыжками двумя ногами или шагами без отрыва ступней ног от земли и без создания разрыва между стопами (пятка шагающей ноги, не отрываясь от земли, приставляется к носку другой ноги) покинуть опасную зону на не менее 8-10 метров.

Причинами смертельного поражения электротоком также может стать оборванный или провисший провод линий электропередачи, или кабель, проложенный в земле.



Смертельно опасно прикасаться к любым провисшим или оборванным проводам, подходить ближе, чем на 8-10 метров к лежащим на земле оборванным проводам воздушных линий электропередачи. Они могут быть под напряжением, и через вас пройдет ток, несовместимый с жизнью.

Угрозу жизни представляют не только свисающие или оборванные провода линий электропередачи, но и провода линий радиотелефонной связи, которые могут схлестываться с проводами воздушных линий электропередачи. Большую опасность представляют провода воздушных линий и ответвлений от них к постройкам, расположенные в кроне деревьев или кустарников. Нельзя раскачивать деревья вблизи линии электропередачи. Сырое дерево служит проводником электрического тока.



Нельзя приближаться на недопустимое расстояние к токоведущим частям работающего оборудования и заниматься самовольным ремонтом оборудования. Нельзя ломать арматуру и рвать провода "спусков" на опорах. Запрещается разводить костры, сжигать солому под проводами линий электропередачи.

### **Крайне опасно**

- ❄️ делать набросы на провода;
- ❄️ влезать на опоры линий электропередачи;
- ❄️ подходить и брать в руки оборванные провода.

При обрыве и падении на землю провода действующей линии электропередачи может возникнуть шаговое напряжение. Нельзя касаться железобетонных опор линии электропередачи - они также могут находиться под шаговым напряжением.

При обнаружении обрыва проводов, искрения, повреждения опор, изоляторов, незакрытых или поврежденных дверей трансформаторных подстанций или электрических щитов, обнаружении сорванных знаков или плакатов во избежание смертельной опасности следует незамедлительно сообщить об этом в районные электрические сети (РЭС).

Также необходимо, чтобы механизаторы были обучены методам оказания первой доврачебной помощи пострадавшему от действия электрического тока.

**Дорогие труженики села! Соблюдайте правила безопасного поведения вблизи электроустановок! Берегите себя и своих близких!**